

## **Anvendelsen af langvarige varetægtsfængslinger i 2022**

Denne statistik viser anvendelsen af langvarige varetægtsfængslinger i politikredsene i Danmark og National enhed for Særlig Kriminalitet (NSK) samt Færøernes Politi. For første gang indeholder statistikken endvidere oplysninger om langvarige tilbageholdelser for Grønlands Politi. Begrebet ”langvarig varetægtsfængsling/tilbageholdelse” dækker i denne statistik over en varetægtsfængsling/tilbageholdelse, der har en varighed på mere end 3 måneder.

### **Resultater og udvikling - politikredsene i Danmark og (NSK)**

- Der blev foretaget ca. 3.600 varetægtsfængslinger i 2022. Antallet af varetægtsfængslinger er på niveau med antallet i 2021, men det laveste antal i de seneste 5 år. Antallet af langvarige varetægtsfængslinger i 2022 var ca. 1.750 og udgjorde ca. 50 procent af det samlede antal varetægtsfængslinger, hvilket også svarer til niveauet i 2021.
- Den gennemsnitlige varighed af en langvarig varetægtsfængsling i 2022 var på ca. 8,5 måneder svarende til niveauet de seneste år.
- I 125 tilfælde ud af de ca. 3.600 varetægtsfængslinger i 2022 var den varetægtsfængslede person under 18 år, svarende til ca. 3,5 procent. Der er tale om et fald på ca. 25 procent i forhold til 2021 (165 tilfælde).
- Ud af de 125 varetægtsfængslingsforløb med personer under 18 år var 57 langvarige, svarende til ca. 45 procent. Der er tale om et fald på ca. 35 procent i forhold til 2021 (89 langvarige). Den gennemsnitlige varighed var ca. 7,7 måneder, hvilket stort set ligger indenfor spændet de seneste 5 år.
- Anvendelsen af langvarige varetægtsfængslinger er mere hyppigt forekommende i sager, hvor der indgår flere personer i samme hovedforhold, og den gennemsnitlige varighed af varetægtsfængslinger er længst i sager med 4 eller flere personer. Samme tendens kan ses for hele perioden 2018 - 2022.
- Der er sket domfældelse i ca. 92 procent af de afgjorte sager, hvor der har været anvendt langvarige varetægtsfængslinger i 2022, hvilket stort set svarer til tidligere års niveau set over en 5-årig periode. Langt størstedelen af disse sager (ca. 84 procent) er afgjort med en ubetinget fængselsstraf.

- Varetægtsfængslinger i 2022 er generelt hyppigst forekommende i sager vedrørende narkotikakriminalitet og vold. Andelen af de langvarige varetægtsfængslinger er procentvist hyppigst forekommende i sager vedrørende drab og røveri.

Det skal samlet set bemærkes, at anvendelsen af varetægtsfængsling beror på de konkrete omstændigheder i den enkelte sag, herunder på karakteren af kriminaliteten og den enkelte sags forhold. Derfor vil det kun i begrænset omfang være muligt ud fra udviklingen i antallet og varigheden af varetægtsfængslinger at sige noget mere generelt om anvendelsen heraf.

Udstrækningen af varetægtsfængslingen i en sag beror blandt andet på den enkelte sags kompleksitet og efterforskningsmæssige omfang, ligesom det generelle kriminalitetsbillede, gennemførelsen af mentalundersøgelse og berømmelsestider i retten kan have betydning, hvilket har været tilfældet i flere af sagerne i 2022.

Der er stort fokus på, at varetægtsfængslinger ikke udstrækkes længere end nødvendigt. I alle politikredse er der udpeget arrestantansvarlige, som har ansvaret for styring og fremdrift i sagerne. For at optimere styringen af arrestantsager yderligere har Rigsadvokaten i samarbejde med flere politikredse udviklet en QlikView-applikation, som fra januar 2022 er blevet benyttet på varetægtsfængslingsområdet.

Der føres løbende tilsyn med området. I 2022 og tidligere år har politikredsene forelagt anmodninger om at forlænge varetægtsfængslinger ud over de frister, der er angivet i retsplejeloven, for statsadvokaterne. Fra den 1. januar 2023 skal der alene ske indberetning til statsadvokaten, når en anmodning om forlængelse af en varetægtsfængsling ikke imødekommes af retten, eller anmodningen om forlængelse ikke bliver fremsat inden de i retsplejeloven angivne frister.

I tabellerne og figurerne nedenfor belyses udviklingen i anvendelsen af varetægtsfængslinger.

Vedrørende tabel C, figur 1 og figur 2, der viser andelen og varigheden af langvarige varetægtsfængslinger fordelt på politikredse og NSK, bemærkes, at NSK blev oprettet den 1. januar 2022.

NSK er en sammenlægning af blandt andet Statsadvokaten for Særlig Økonomisk og International Kriminalitet (SØIK), Særlig Efterforskning Vest (SEV), Særlig Efterforskning

Øst (SEØ) og Grænsecenter Øresund (GCØ), der efterforskede sager om omfattende økonomisk og organiseret kriminalitet.

Forud for oprettelsen af NSK var SEV organisatorisk henhørende under Østjyllands Politi, mens SEØ og GCØ var organisatorisk henhørende under Københavns Politi. I statistikken for 2021 og tidligere år indgik varetægtsfængslinger, herunder langvarige varetægtsfængslinger, hos SEV i statistikken for Østjyllands Politi, ligesom varetægtsfængslinger, herunder langvarige varetægtsfængslinger, fra SEØ og GCØ indgik i statistikken for Københavns Politi.

Tabel A

### Udvikling i afsluttede langvarige varetægtsfængslinger

	2018	2019	2020	2021	2022
Antal varetægtsfængslinger i alt	4.603	4.385	4.035	3.618	3.598
Antal langvarige varetægtsfængslinger	1.585	1.674	1.749	1.837	1.765
Andel af langvarige varetægtsfængslinger	34,4 pct.	38,2 pct.	43,3 pct.	50,8 pct.	49,1 pct.
Gns. varighed af langvarige varetægtsfængslinger (mdr.)	7,1	8,0	7,8	8,2	8,5

**Tabel B**

**Udvikling i afsluttede langvarige varetægtsfængslinger af personer under 18 år**

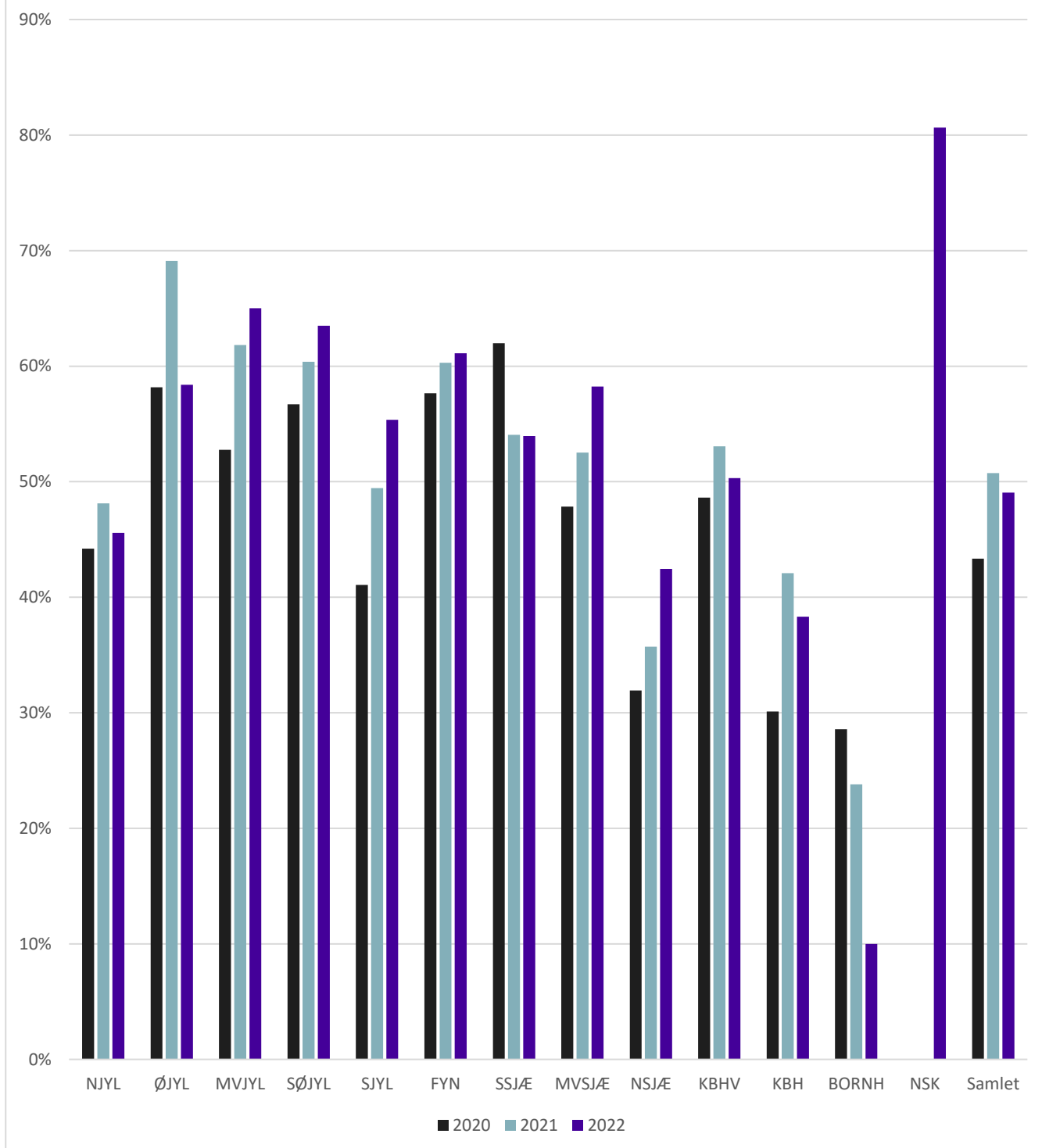
	2018	2019	2020	2021	2022
Samlet antal varetægtsfængslinger (u. 18)	199	124	173	165	125
Antal langvarige varetægtsfængslinger (u. 18)	65	54	68	89	57
Andel langvarige varetægtsfængslinger af personer (u. 18)	32,7 pct.	43,5 pct.	39,3 pct.	53,9 pct.	45,6 pct.
Gns. varighed af langvarige varetægtsfængslinger (u. 18) (mdr.)	5,9	7,6	6,4	6,1	7,7

**Tabel C**

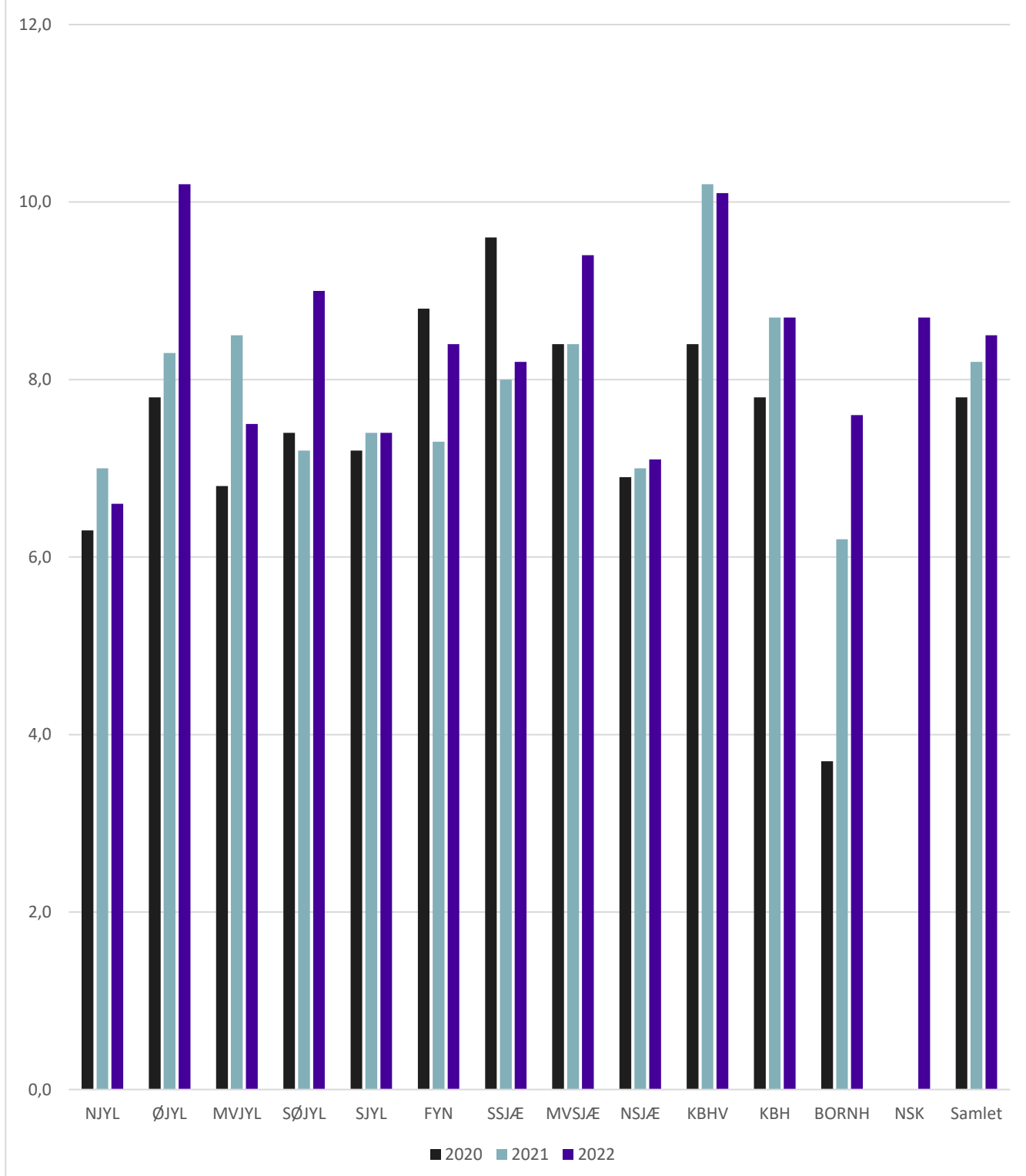
**Afsluttede langvarige varetægtsfængslinger i 2022 fordelt på politikredse og NSK**

Politikreds	NJYL	ØJYL	MVJYL	SØJYL	SJYL	FYN	SSJÆ	MVSJÆ	NSJÆ	KBHV	KBH	BORNH	NSK	Samlet
Antal varetægtsfængslinger	237	298	263	200	215	216	241	158	179	157	1.383	20	31	3.598
Antal langvarige varetægtsfængslinger	108	174	171	127	119	132	130	92	76	79	530	2	25	1.765
Andel af langvarige varetægtsfængslinger	46%	58%	65%	64%	55%	61%	54%	58%	42%	50%	38%	10%	81%	49%
Gns. varighed af langvarige varetægtsfængslinger (mdr.)	6,6	10,2	7,5	9	7,4	8,4	8,2	9,4	7,1	10,1	8,7	7,6	8,7	8,5

Figur 1: Langvarige varetægtsfængslinger  
 Andel langvarige varetægtsfængslinger ud af det samlede antal  
 fordelt på politikredse og NSK



Figur 2: Langvarige varetægtsfængslinger  
 Gennemsnitlig varighed i måneder fordelt på politikredse og NSK



### Metode og datagrundlag - politikredsene i Danmark og NSK

Statistikken omfatter sager, hvor varetægtsfængslingen ophørte i 2022. Det betyder, at sager med iværksat varetægtsfængsling i f.eks. 2021, også indgår, hvis varetægtsfængslingen ophørte i 2022. Sager, hvor varetægtsfængsling er iværksat, men ikke afsluttet i 2022, er derimod ikke medtaget.

Opgørelsesmetoden er baseret på antal afsluttede varetægtsfængslinger og ikke antal personer.

Det bemærkes yderligere, at et varetægtsforløb bliver regnet fra påbegyndelsen af frihedsberøvelsen, og indtil der sker løsladelse fra varetægtsfængslingen. I de offentliggjorte statistikker fra 2020 og tidligere blev varigheden af et varetægtsforløb regnet indtil, der var afsagt dom i 1. instans, meddelt tiltalefrafald, eller sagen var påtaleopgivet. Endvidere bliver et afbrudt varetægtsforløb nu opgjort som to separate forløb, hvor det i statistikkerne fra 2020 og tidligere blev opgjort som et sammenhængende forløb. Følgelig skal data i de offentliggjorte statistikker fra 2020 og tidligere læses i sammenhæng hermed.

Redegørelsen bygger på dataudtræk fra politiets sagsbehandlingssystem (POLSAS), som er fremsøgt via udtræk af statistiske oplysninger fra anklagemyndighedens ledelsesinformationssystem (QlikView).

Opmærksomheden henledes i den forbindelse på, at opgørelser baseret på dataudtræk fra POLSAS indeholder dynamiske data, og efterfølgende opdateringer i systemet vil således kunne have betydning for opgørelsen, herunder opgørelser fra tidligere år. Efterfølgende opdateringer kan f.eks. skyldes rettelse af indtastningsfejl, indtastning af senere kommende eller forsinkede opdateringer eller justering af datatræk til QlikView. Data til brug for denne redegørelse er trukket fra POLSAS den 18. januar 2023.

Endelig er data trukket fra POLSAS forbundet med en vis datausikkerhed som følge af politikredsenes eventuelt manglende eller urigtige manuelle registreringer af oplysninger i systemet.

## **Resultater - Færøernes politi**

Den 1. januar 2021 trådte den nye retsplejelov for Færøerne i kraft, hvilket blandt andet indebærer, at reglerne om varetægtsfængsling svarer til de danske regler om varetægtsfængsling. Færøernes Politi indgik i denne statistik for første gang i 2021.

- I 2022 blev der foretaget 27 varetægtsfængslinger på Færøerne. Heraf var 7 varetægtsfængslinger langvarige, svarende til ca. 25 procent.
- Den gennemsnitlige varighed af en langvarig varetægtsfængsling i 2022 var på ca. 9 måneder.
- Ud af de 27 varetægtsfængslinger i 2022 var den varetægtsfængslede person i 1 tilfælde under 18 år, svarende til ca. 3,5 procent.
- Denne varetægtsfængsling var ikke langvarig.
- Der er sket domfældelse i alle de afgjorte sager, hvor der har været anvendt langvarige varetægtsfængslinger i 2022. Langt størstedelen af disse sager er afgjort med en ubetinget fængselsstraf, svarende til ca. 85 procent.
- Varetægtsfængslinger i 2022 er generelt hyppigst forekommende i sager vedrørende narkotikakriminalitet og personfarlig kriminalitet.

Det bemærkes, at anvendelsen af varetægtsfængsling beror på de konkrete omstændigheder i den enkelte sag, herunder på karakteren af kriminaliteten og den enkelte sags forhold. Derfor vil det kun i begrænset omfang være muligt ud fra udviklingen i antallet og varigheden af varetægtsfængslinger at sige noget mere generelt om anvendelsen heraf.

Udstrækningen af varetægtsfængslingen i en sag beror blandt andet på den enkelte sags kompleksitet og efterforskningsmæssige omfang, ligesom det generelle kriminalitetsbillede, gennemførelsen af mentalundersøgelse og berømmelsestider i retten kan have betydning, hvilket har været tilfældet i flere af sagerne i 2022.

Der er stort fokus på, at varetægtsfængslinger ikke udstrækkes længere end nødvendigt. Statsadvokaten for København fører løbende tilsyn med området, blandt andet gennem kvartalsvise oplysninger fra Færøernes Politi om antal og varighed af afsluttede langvarige varetægtsforløb.



**Tabel D**

## Afsluttede langvarige varetægtsfængslinger på Færøerne

	2021	2022
Antal varetægtsfængslinger i alt	27	27
Antal langvarige varetægtsfængslinger	10	7
Andel af langvarige varetægtsfængslinger	37,0 pct.	25,9 pct.
Gns. varighed af langvarige varetægtsfængslinger (mdr.)	11,0	8,9

### Metode og datagrundlag - Færøerne Politi

Statistikken omfatter sager, hvor varetægtsfængslingen ophørte i 2022. Det betyder, at sager med iværksat varetægtsfængsling i f.eks. 2021, også indgår, hvis varetægtsfængslingen ophørte i 2022. Sager, hvor varetægtsfængsling er iværksat, men ikke afsluttet i 2022, er derimod ikke medtaget.

Opgørelsesmetoden er baseret på antal afsluttede varetægtsfængslinger og ikke antal personer.

Redegørelsen bygger på Færøernes Politis indberetning om varetægtsfængslinger opgjort manuelt, da det ikke er muligt i Færøernes Politis journalsystem (NIFLHEIMR) at trække data om varetægtsfængslinger.

Data er således forbundet med en vis usikkerhed som følge af Færøernes Politis eventuelt manglende eller ukorrekte manuelle registreringer.

**Tabel E**

**Afsluttede langvarige varetægtsfængslinger af personer under 18 år på Færøerne**

	2021	2022
Samlet antal varetægtsfængslinger (u. 18)	1	1
Antal langvarige varetægtsfængslinger (u. 18)	0	0
Andel langvarige varetægtsfængslinger af personer (u. 18)	0 pct.	0 pct.
Gns. varighed af langvarige varetægtsfængslinger (u. 18) (mdr.)	0	0

## **Resultater - Grønlands politi**

Reglerne om iværksættelse af tilbageholdelse i den grønlandske retsplejelov svarer til de danske regler om varetægtsfængsling. Grønlands Politi indgår i denne statistik for første gang.

- Der blev foretaget 68 tilbageholdelser i Grønland i 2022. Heraf var 43 tilbageholdelser langvarige, svarende til ca. 63 procent.
- Den gennemsnitlige varighed af en langvarig tilbageholdelse i 2022 var på ca. 8 måneder.
- Ud af de 68 tilbageholdelser i 2022 var der ingen tilbageholdelser af personer under 18 år.
- Der er sket domfældelse i alle de afgjorte sager, hvor der har været anvendt langvarige tilbageholdelser i 2022. Langt størstedelen af disse sager (ca. 93 procent) er afgjort med anbringelse i anstalt (svarende til ubetinget fængsel).
- Tilbageholdelser i 2022 er generelt hyppigst forekommende i sager vedrørende personfarlig kriminalitet.

Det bemærkes, at anvendelsen af varetægtsfængsling beror på de konkrete omstændigheder i den enkelte sag, herunder på karakteren af kriminaliteten og den enkelte sags forhold.

Udstrækningen af varetægtsfængslingen i en sag beror blandt andet på den enkelte sags kompleksitet og efterforskningsmæssige omfang, ligesom det generelle kriminalitetsbillede og gennemførelsen af mentalundersøgelse kan have betydning, hvilket har været tilfældet i flere af sagerne i 2022.

Der er stort fokus på, at varetægtsfængslinger ikke udstrækkes længere end nødvendigt. Statsadvokaten for København fører løbende tilsyn med området, blandt andet gennem kvartalsvise oplysninger fra Grønlands Politi om antal og varighed af afsluttede langvarige varetægtsforløb.

**Tabel F**

**Afsluttede langvarige tilbageholdelser i Grønland**

	<b>2022</b>
Antal varetægtsfængslinger i alt	68
Antal langvarige varetægtsfængslinger	43
Andel af langvarige varetægtsfængslinger	63,2 pct.
Gns. varighed af langvarige varetægtsfængslinger (mdr.)	8,1

**Tabel G**

**Afsluttede langvarige tilbageholdelser af personer under 18 år i Grønland**

	<b>2022</b>
Samlet antal varetægtsfængslinger (u. 18)	0
Antal langvarige varetægtsfængslinger (u. 18)	0
Andel langvarige varetægtsfængslinger af personer (u. 18)	0 pct.
Gns. varighed af langvarige varetægtsfængslinger (u. 18) (mdr.)	0

### **Metode og datagrundlag - Grønlands Politi**

Statistikken omfatter sager, hvor tilbageholdelsen ophørte i 2022. Det betyder, at sager med iværksat tilbageholdelse i f.eks. 2021, også indgår, hvis tilbageholdelsen ophørte i 2022. Sager, hvor varetægtsfængsling er iværksat, men ikke afsluttet i 2022, er derimod ikke medtaget.

Opgørelsesmetoden er baseret på antal afsluttede tilbageholdelser og ikke antal personer.

Redegørelsen bygger på Grønlands Politis indberetning om tilbageholdelser opgjort manuelt, da det ikke er muligt i Grønlands Politis journalsystem (Avannarleq) at trække data om tilbageholdelser.

Data er således forbundet med en vis usikkerhed som følge af Grønlands Politis eventuelt manglende eller ukorrekte manuelle registreringer.