

Anvendelsen af langvarige varetægtsfængslinger i 2020

Denne statistik viser anvendelsen af langvarige varetægtsfængslinger i de 12 danske politikredse i 2020. Begrebet ”langvarig varetægtsfængsling” dækker i denne statistik over en varetægtsfængsling, der har en varighed på mere end 3 måneder, inden der er afsagt dom i 1. instans, meddelt tiltalefrafald, eller sagen er påtaleopgivet.

Resultater og udvikling

- Der blev foretaget knap 3.900 varetægtsfængslinger i 2020, hvilket er det laveste antal set over de seneste 5 år. Heraf var ca. 1.400 varetægtsfængslinger langvarige, svarende til ca. 35 procent.
- Den gennemsnitlige varighed af en langvarig varetægtsfængsling i 2020 var på 6 måneder, hvilket svarer til niveauet de seneste 5 år.
- Ud af de knap 3.900 varetægtsfængslinger i 2020 var den varetægtsfængslede person i 139 tilfælde under 18 år svarende til ca. 3,5 procent. Set over en 5-årig periode ligger antallet på nogenlunde samme niveau.
- 37 af disse varetægtsfængslinger var langvarige, svarende til ca. 27 procent, og den gennemsnitlige varighed var ca. 5 måneder. Andelen og den gennemsnitlige varighed af disse varetægtsfængslinger er nogenlunde på samme niveau som de seneste 5 år.
- Anvendelsen af langvarige varetægtsfængslinger er mere hyppigt forekommende i sager, hvor der indgår flere personer i samme hovedforhold, og den gennemsnitlige varighed af varetægtsfængslinger er længst i sager med 5 eller flere personer. Dette gør sig gældende for hele perioden 2016-2020.
- Der er sket domfældelse i 95 procent af de sager, hvor der har været anvendt langvarige varetægtsfængslinger, hvilket ligger på samme niveau set over en 5-årig periode. Langt størstedelen af disse sager (ca. 87 procent) er afgjort med en ubetinget fængselsstraf.
- Varetægtsfængslinger generelt er hyppigt forekommende i sager vedrørende narkotikakriminalitet, indbrud og tyveri samt vold. De langvarige varetægtsfængslinger er hyppigt forekommende i sager vedrørende drab, røveri og narkotikakriminalitet.

Det skal samlet set bemærkes, at anvendelsen af varetægtsfængsling beror på de konkrete omstændigheder i den enkelte sag, herunder på karakteren af kriminaliteten og den enkelte sags forhold. Derfor vil det kun i begrænset omfang være muligt, ud fra udviklingen i antallet og varigheden af varetægtsfængslinger, at sige noget mere generelt om anvendelsen heraf.

Udstrækningen af varetægtsfængslinger i en sag beror bl.a. på den enkelte sags kompleksitet og efterforskningsmæssige omfang, ligesom det generelle kriminalitetsbillede, gennemførelsen af mentalundersøgelse og berammelsesudfordringer kan have betydning, hvilket har været tilfældet i flere af sagerne i 2020.

Der er stort fokus på, at varetægtsfængslinger ikke udstrækkes længere end nødvendigt. I alle politikredse er der udpeget en arrestantansvarlig, der har ansvaret for styring og fremdrift i sagerne. For at optimere styringen af arrestantsager yderligere har Rigsadvokaten i samarbejde med flere politikredse udviklet en QlikView-applikation, som fra januar 2022 benyttes på varetægtsfængslingsområdet.

Der føres løbende tilsyn med området, ligesom de regionale statsadvokater får forelagt varetægtsfængslinger, hvis der anmodes om forlængelse ud over de i retsplejeloven angivne frister.

I tabellerne og figurerne nedenfor belyses udviklingen i anvendelsen af varetægtsfængslinger.

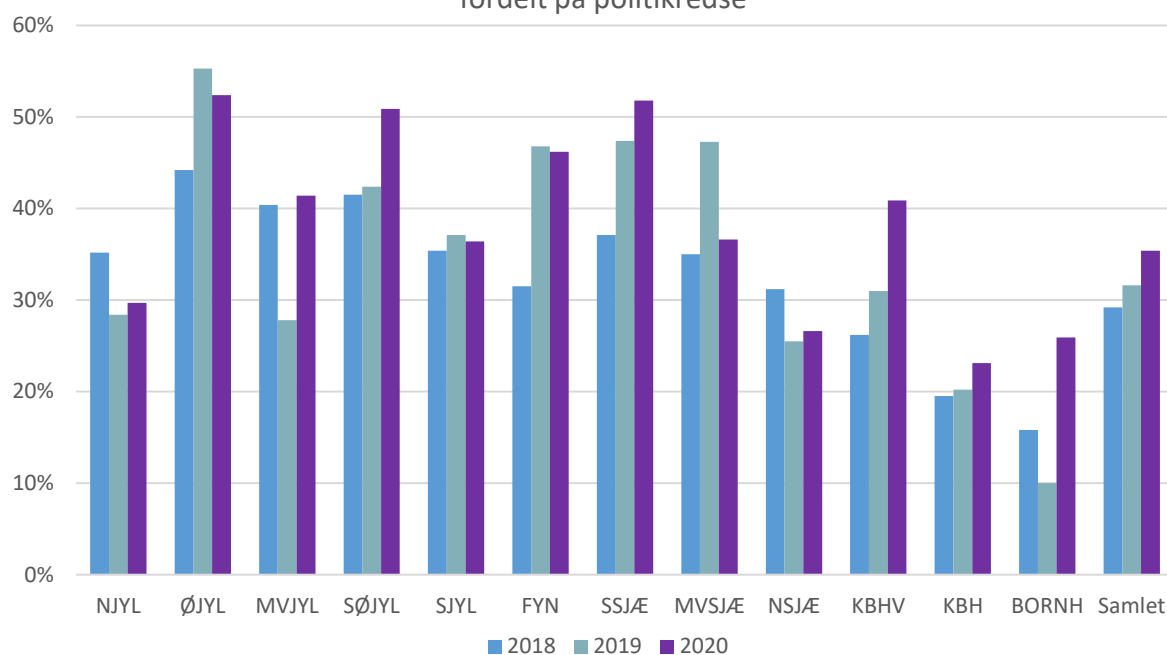
Tabel A**Udvikling i afsluttede langvarige varetægtsfængslinger**

	2016	2017	2018	2019	2020
Antal varetægtsfængslinger i alt	4.247	4.372	4.549	4.296	3.877
Antal langvarige varetægtsfængslinger	1.163	1.124	1.329	1.357	1.373
Andel af langvarige varetægtsfængslinger	27,4 pct.	25,7 pct.	29,2 pct.	31,6 pct.	35,4 pct.
Gns. varighed af langvarige varetægtsfængslinger (mdr.)	6,1	5,8	5,9	6,3	6,0

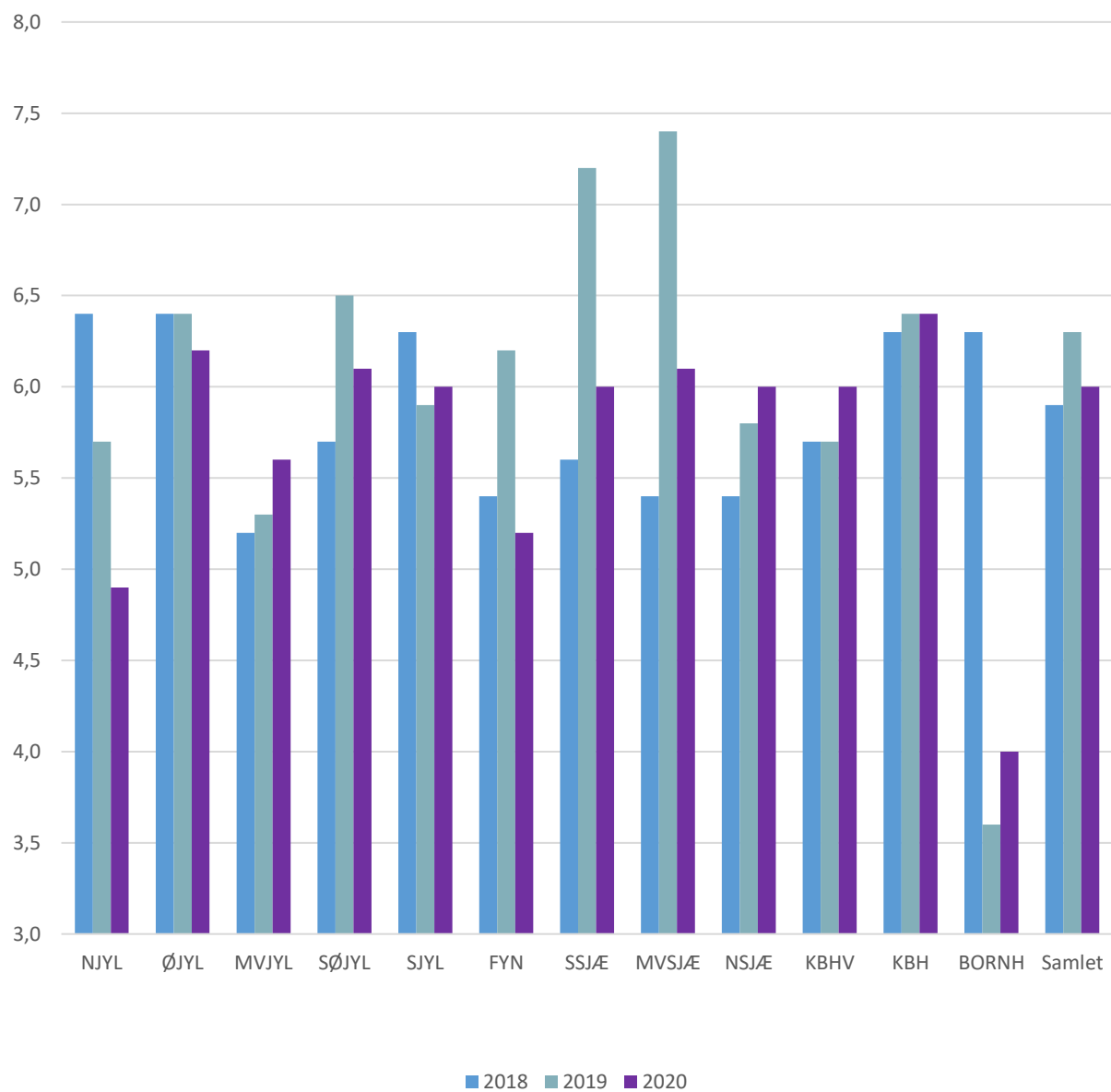
Tabel B**Udvikling i afsluttede langvarige varetægtsfængslinger af personer under 18 år**

	2016	2017	2018	2019	2020
Samlet antal varetægtsfængslinger (u. 18)	167	206	174	107	139
Antal langvarige varetægtsfængslinger (u. 18)	51	71	42	33	37
Andel langvarige varetægtsfængslinger af personer (u. 18)	30,5 pct.	34,5 pct.	24,1 pct.	30,8 pct.	26,6 pct.
Gns. varighed af langvarige varetægtsfængslinger (u. 18) (mdr.)	5,1	4,9	5,0	6,1	5,2

Figur 1: Langvarige varetægtsfængslinger
Andel langvarige varetægtsfængslinger ud af det samlede antal
fordelt på politikredse



Figur 2: Langvarige varetægtsfængslinger
Gennemsnitlig varighed i måneder fordelt på politikredse



Metode og datagrundlag

Statistikken omfatter sager, hvor varetægtsfængslingen ophørte i 2020. Det betyder, at sager med iværksat varetægtsfængsling i f.eks. 2019, også indgår, hvis varetægtsfængslingen ophørte i 2020. Sager, hvor varetægtsfængsling er iværksat, men ikke afsluttet i 2020, er derimod ikke medtaget.

Opgørelsesmetoden er baseret på antal afsluttede varetægtsfængslinger og ikke antal personer.

Et sammenhængende varetægtsfængslingsforløb, hvor der f.eks. undervejs registreres en anden gerningskode, opgøres som ét forløb. Denne statistik er udarbejdet på baggrund af denne opgørelsesmetode, hvorfor data i tidligere offentliggjorte statistikker skal læses i sammenhæng hermed.

Redegørelsen bygger på dataudtræk fra politiets sagsbehandlingssystem (POLSAS), som er fremsøgt via udtræk af statistiske oplysninger fra anklagemyndighedens ledelsesinformationssystem (QlikView).

Opmærksomheden henledes i den forbindelse på, at opgørelser baseret på dataudtræk fra POLSAS indeholder dynamiske data, og efterfølgende opdateringer i systemet vil således kunne have betydning for opgørelsen, herunder opgørelser fra tidligere år. Efterfølgende opdateringer kan f.eks. skyldes rettelse af indtastningsfejl, indtastning af senere kommende eller forsinkede opdateringer eller justering af datatræk til QlikView. Data til brug for denne redegørelse er trukket fra POLSAS den 22. maj 2021.

Endelig er data trukket fra POLSAS forbundet med en vis datausikkerhed som følge af politikredsens eventuelt manglende eller urigtige manuelle registreringer af oplysninger i systemet.